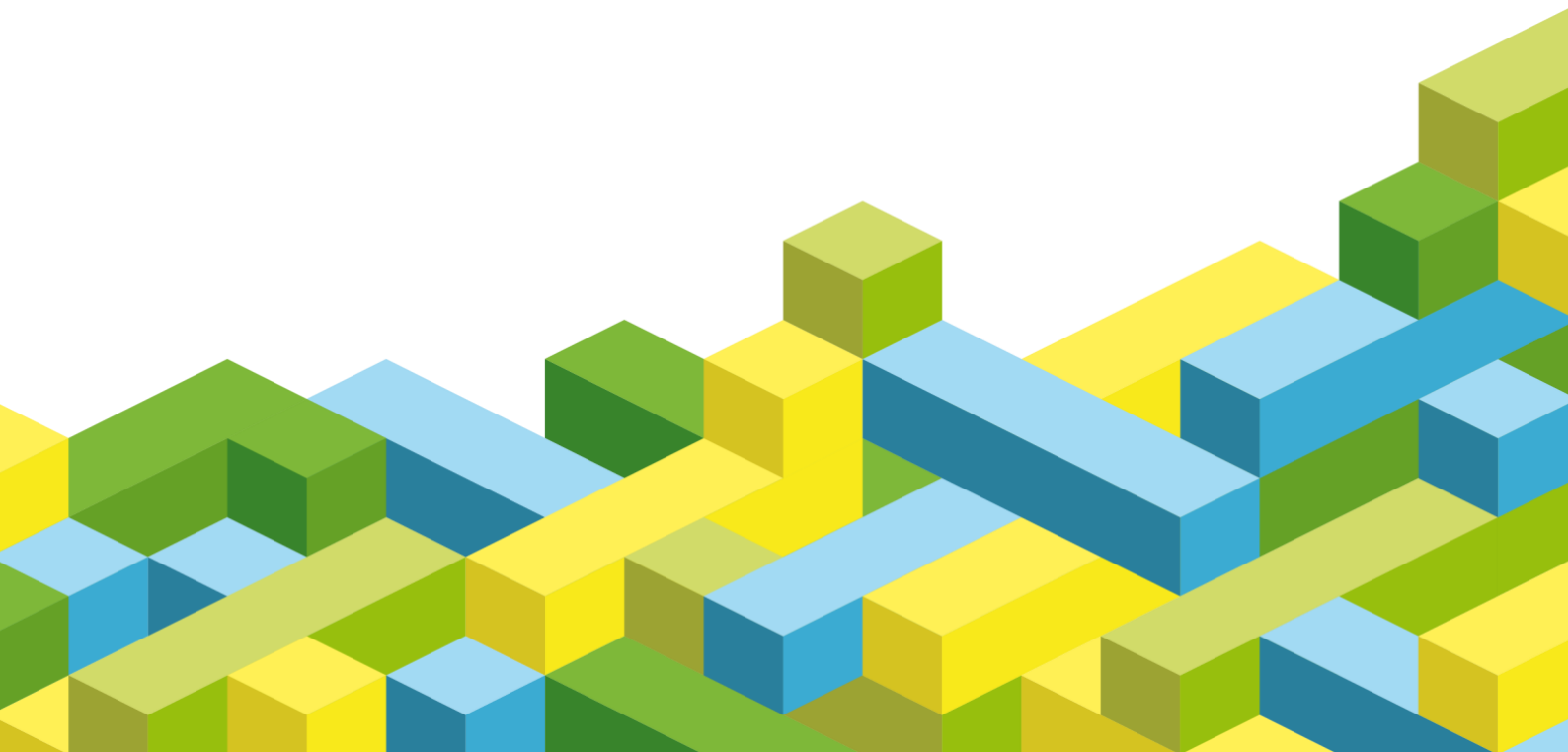




Psychologische  
Studierendenberatung

**TÄTIGKEITSBERICHT 2019/20**  
**01.09.19 - 31.08.20**

[www.studierendenberatung.at](http://www.studierendenberatung.at)





## 1. EINLEITUNG

---

In diesem Tätigkeitsbericht sind die Aktivitäten der Mitarbeiter/innen der Psychologischen Studierendenberatung in der Zeit vom 1.9.2019 bis 31.08.2020 quantitativ zusammengefasst und übersichtsmäßig dargestellt.

## 2. BERATUNG UND BETREUUNG

---

### 2.1 STATISTISCHER ÜBERBLICK (ANZAHL DER KLIENTEN, BERATUNGSKONTAKTE, EINZELKONTAKTE; GRUPPENKONTAKTE)

Im Berichtszeitraum wurden insgesamt **9.356 Klientinnen und Klienten** betreut. Mit diesen fanden **36.034 Beratungskontakte** statt.

**17.538** in Einzelkontakten

**9.736** in Gruppenkontakten und

**8.580** in Workshops

**180** Chatberatungen



## 2.2 TABELLARISCHE AUFSCHLÜSSELUNGEN UND DARSTELLUNG DER DATEN (OHNE CHATBERATUNG)

TABELLE 1 (beinhaltet auch die im Rahmen von 18plus betreuten Personen)

<b>Geschlecht</b>	Anzahl	Prozent
weiblich	6.385	69,6
männlich	2.791	30,4
<b>Gesamt</b>	<b>9.176</b>	<b>100,0</b>

In den Tabellen 2 bis 7 sind die Personen, die im Rahmen des Programms „18plus“ und der Chatberatung beraten wurden, nicht enthalten.

TABELLE 2 (Klienten in Einzel- und Gruppenkontakten – ohne 18plus und Chatberatung)

<b>Alter</b>	Anzahl	Prozent
Unter 20 Jahre	395	8,8
20 bis 25 Jahre	2.254	50,4
26 bis 30 Jahre	1.230	27,6
Über 30 Jahre	590	13,2
<b>Gesamt</b>	<b>4.469</b>	<b>100,0</b>

TABELLE 3 (Klienten in Einzel- und Gruppenkontakten – ohne 18plus und Chatberatung)

<b>Zeitpunkt der Beratung</b>	Anzahl	Prozent
Studienwerber/innen <sup>1</sup>	515	11,5
1. Studienjahr	708	15,8
2. Studienjahr	584	13,1
3. Studienjahr	572	12,8
4. Studienjahr	594	13,3
5. Studienjahr	446	10,0
Über 5. Studienjahr	1.035	23,2
Abgeschlossenes Studium	15	0,3
Studierende ohne Angabe	0	0,0
<b>Gesamt</b>	<b>4.469</b>	<b>100,0</b>

<sup>1</sup> In die Zahl der Studienwerber/innen sind a.o. Hörer/innen und Kandidat/innen mit Zulassung zur Studienberechtigungsprüfung inkludiert.



TABELLE 5 (Klienten in Einzel- und Gruppenkontakten – ohne 18plus und Chatberatung)

<b>Gruppen von Studienrichtungen</b>	Anzahl	Prozent
Ingenieurwissenschaftliche Studien	533	13,4
Geistes- und Kulturwissenschaftliche Studien	783	19,7
Künstlerische Studien	184	4,6
Lehramtsstudien	362	9,1
Medizinische Studien	179	4,5
Naturwissenschaftliche Studien	856	21,5
Rechtswissenschaftliche Studien	296	7,5
Sozial- und Wirtschaftswissenschaftliche Studien	381	9,6
Theologische Studien	18	0,5
Veterinärmedizinische Studien	14	0,4
Individuelle Studien	8	0,2
Fachhochschulstudien	335	8,4
Diverse, ohne Angaben etc.	25	0,6
<b>Gesamt</b>	<b>3.974</b>	<b>100,0</b>

#### HÄUFIGKEIT DER BERATUNGSKONTAKTE PRO KLIENT IM BERICHTSZEITRAUM

TABELLE 6 (Klienten in Einzel- und Gruppenkontakten – ohne 18plus und Chatberatung)

<b>Frequenz</b>	Anzahl	Prozent
1 bis 5	3.164	70,8
6 bis 10	683	15,3
11 bis 20	415	9,3
Über 20	207	4,6
<b>Gesamt</b>	<b>4.469</b>	<b>100,0</b>



## THEMATISCHE SCHWERPUNKTE IN DER ARBEIT MIT STUDIERENDEN

TABELLE 7 (Klienten in Einzel- und Gruppenkontakten – ohne 18plus und Chatberatung)

<b>Thematische Schwerpunkte<sup>2</sup></b>	<b>Anzahl</b>	<b>Prozent</b>
Studienwahl	493	9,8
Studienspezifische Entscheidungen	410	8,1
Lernen, Arbeit, Prüfung	1.058	20,9
Kontakt	276	5,5
Psychischer Bereich	2.540	50,2
Persönlichkeitsförderung	281	5,5
<b>Gesamt</b>	<b>5.058</b>	<b>100,0</b>

### 2.3 TÄTIGKEITEN FÜR DAS PROGRAMM „18PLUS“

In der folgenden Tabelle sind die Anzahl der betreuten Schulen, die Anzahl der Beratungen bzw. Schulungen, die Anzahl der Schüler/innen bzw. Lehrer/innen sowie die Anzahl der Beratungseinheiten enthalten. (Es ist zu beachten, dass die Arbeitszeiten für die Vor- und Nachbereitung sowie für die Organisation nicht aufgelistet werden.)

#### WORKSHOPS IM RAHMEN VON 18PLUS

TABELLE 8

<b>18plus</b>	<b>Anzahl</b>
Schulen	157
<u>Gruppen:</u>	
Kleingruppenberatungen	555
Informations-Workshops für Lehrer/innen	10
<u>Personen:</u>	
Schüler/innen	3.968
Lehrer/innen	216
<b>Einheiten</b>	<b>8.257</b>

<sup>2</sup> Berücksichtigt wurden die thematischen Schwerpunkte, die mit einem/r Klienten/in während des Berichtszeitraumes hauptsächlich bearbeitet wurden. Daraus ergeben sich Mehrfachnennungen für einzelne Klient/innen.



## CHATROOM

Im Jahr 2019/20 wurden 180 Klient/innen im Chatroom betreut

TABELLE 9

### **Anliegen und Problemstellungen bei Chatberatung (Mehrfachnennungen):**

Terminchat	125
Infochat	55
Studienwahl	28
Studienspezifische Entscheidungen	20
Lernen, Arbeit, Prüfung	56
Kontakt	22
Psychischer Bereich	118